

УДК 631.11:658.152

Пріб К. А.,
д.е.н., професор, кафедра менеджменту,
Інститут підготовки кадрів державної служби
зайнятості України, м. Київ

ІНДИКАТОРИ ВІДТВОРЕННЯ ОСНОВНИХ ЗАСОБІВ В СІЛЬСЬКОГОСПОДАРСЬКИХ ПІДПРИЄМСТВАХ

В статті розкрито підходи до удосконалення системи моніторингу процесів відтворення основних засобів у сільськогосподарських підприємствах. Запропоновано використовувати три групи індикаторів аналітичного, динамічного і порівняльного характеру. Доведено, що такий методологічний підхід забезпечить одночасне вивчення стану, динаміки та порівняльної характеристики відтворення основних засобів у сільськогосподарських підприємствах. Запропоновано в якості основних аналітичних індикаторів використовувати показники зносу основних засобів та забезпеченості інвестиційних потреб на відтворення. До динамічних індикаторів віднесено індекси зміни стану основних засобів, приросту капітальних інвестицій та зміни рівня інвестиційного забезпечення відтворення основних засобів. Обґрунтовано, що аналітичні і динамічні індикатори потрібно доповнювати порівняльними індексами стану основних засобів, інтенсивності інвестиційних процесів та інвестиційного забезпечення належного рівня відтворення. Виявлено, що нині процеси відтворення в сільському господарстві більш інтенсивні порівняно з економікою в цілому. Стан основних засобів у підприємствах галузі в середньому кращий, ніж у інших суб'єктів економіки. На цілі відтворення основних засобів витрачається значний обсяг інвестиційних ресурсів. Попри це рівень відтворення залишається не достатнім і не відповідає потребам галузі і товаровиробників. Тому нагальною залишається проблема активізації процесів відтворення основних засобів в сільськогосподарських підприємствах.

Ключові слова: відтворення, основні засоби, сільськогосподарські підприємства, моніторинг, індикатор, динамічні індекси, порівняльні індекси.

ИНДИКАТОРЫ ВОСПРОИЗВОДСТВА ОСНОВНЫХ СРЕДСТВ В СЕЛЬСКОХОЗЯЙСТВЕННЫХ ПРЕДПРИЯТИЯХ

Пріб Е. А.

В статье раскрыты подходы к совершенствованию системы мониторинга процессов воспроизводства основных средств в сельскохозяйственных предприятиях. Предложено использовать три группы индикаторов аналитического, динамического и сравнительного характера. Доказано, что такой методологический подход обеспечит одновременное изучение состояния, динамики и сравнительной характеристики воспроизводства основных средств сельскохозяйственных предприятий. Предложено в качестве основных аналитических индикаторов использовать показатели износа основных средств и обеспеченности инвестиционных потребностей для

воспроизведения. К динамическим индикаторам отнесены индексы изменения состояния основных средств, прироста капитальных инвестиций и изменения уровня инвестиционного обеспечения воспроизводства основных средств. Обосновано, что аналитические и динамические индикаторы нужно дополнять сравнительными индексами состояния основных средств, интенсивности инвестиционных процессов и инвестиционного обеспечения надлежащего уровня воспроизводства. Выявлено, что в настоящее время процессы воспроизводства в сельском хозяйстве более интенсивные по сравнению с экономикой в целом. Состояние основных средств на предприятиях отрасли в среднем лучше, чем в других субъектов экономики. На цели воспроизводства основных средств расходуется значительный объем инвестиционных ресурсов. Несмотря на это уровень воспроизведения остается недостаточным и не соответствует потребностям отрасли и товаропроизводителей. Поэтому насущной остается проблема активизации процессов воспроизводства основных средств в сельскохозяйственных предприятиях.

Ключевые слова: воспроизводство, основные средства, сельскохозяйственные предприятия, мониторинг, индикатор, динамические индексы, сравнительные индексы.

INDICATORS OF REPRODUCTION OF FIXED ASSETS IN THE AGRICULTURAL ENTERPRISES

Prib K.

The article deals with approaches to improve the processes of monitoring the reproduction of fixed assets in the agricultural enterprises. It is proposed to use three groups indicators of analytical, dynamic and comparative nature. It is proved that this methodological approach will provide a simultaneous study of the state, dynamics and comparative characteristics of the reproduction of fixed assets of agricultural enterprises. It is proposed as the main analytical indicators used wear indicator and the provision of investment for reproduction. By the dynamic indexes the indicator assigned state changes of fixed assets, growth capital investments and changes in the level of investment to ensure the reproduction of fixed assets. It is proved that the analytical and dynamic indicators you need to supplement the benchmark index of fixed assets, the intensity of investment processes and investment to ensure proper replacement level. It was revealed that the current processes of reproduction in agriculture more intensive in comparison with the overall economy. The condition of fixed assets at the enterprises of branch is on average better than in other subjects of economy. On the purpose of reproduction of fixed assets consumed a significant amount of investment resources. Despite this level of reproduction it remains inadequate and does not meet the needs of the industry and producers. So urgent is the problem of activation of processes of reproduction of fixed assets in the agricultural enterprises.

Keywords: reproduction, fixed assets, agricultural enterprises, the monitoring, the indicator, the dynamic index, the benchmark index.

Постановка проблеми. Відтворення основних засобів створює основу для ефективного функціонування економічних систем. Особливо значимим воно є для сільськогосподарських підприємств, адже ефективність їхньої діяльності значною мірою

залежить від здатності виробляти конкурентоспроможну за ціновими і якісними характеристиками продукцію, що у сучасному світі не можливе без відповідного технічного і технологічного забезпечення.

Аналіз останніх досліджень і публікацій. Питання відтворення основних засобів в сільськогосподарських підприємствах активно досліджуються вітчизняними вченими. Серед них особливо значний доробок належить В. Г. Андрійчуку [2], Я. К. Білоуську [4], А. А. Клименку [5], М. М. Могилувій [3], Г. М. Підлісецькому [3], П. Т. Саблуку [1], В. Л. Товстопяту [4], А. В. Череп [5] й іншим. В наукових публікаціях розкриваються питання щодо підвищення рівня фондооснащеності сільськогосподарського виробництва, формування ефективної амортизаційної політики, удосконалення методичних підходів до переоцінки основних засобів в системі відтворення, оптимізації джерел фінансування та цінові чинники відтворення тощо.

Незважаючи на значні наукові напрацювання, питання щодо забезпечення належного рівня відтворення основних засобів в сільськогосподарських підприємствах, пошуку найраціональніших джерел його фінансування та напрямів ефективного використання акумульованих засобів не втрачають своєї актуальності і потребують подальшого вивчення. Зокрема, з огляду на поступові зміни інформаційного забезпечення статистичних спостережень та нагальну потребу щодо оптимізації системи моніторингу відтворювальних тенденцій, необхідним є удосконалення методичних засад та обґрунтування системи індикаторів оцінювання процесів відтворення основних засобів.

Виходячи з вищевикладеного, **метою статті** стала розробка та апробація сукупності індикаторів аналізу відтворення основних засобів в сільськогосподарських підприємствах.

Основні результати дослідження. Для моніторингу наявності, стану й процесів відтворення основних засобів у сільськогосподарських підприємствах використовують здебільшого аналітичні показники, які уможливають вимірювання і оцінку лише окремих сторін означених процесів.

В оцінюванні стану основних засобів основним аналітичним індикатором є рівень їх зносу, що визначається як співвідношення вартості зносу до первісної вартості основних засобів. Так, нині рівень зносу основних засобів в сільському господарстві залишається значним і упродовж останніх років коливається в межах 32–41 % (рис. 1).

Водночас, рівень зносу основних засобів у сільському господарстві значно нижчий, ніж в економіці в цілому, де зростав у динаміці та сягнув у 2014 р. критичної межі у 83,5 %. Здійснений прогноз дає підстави очікувати подальше поступове погіршення стану основного капіталу у разі не вжиття системи антикризових заходів, спрямованих на забезпечення повноцінного відтворення.

Проте, в процесі оцінок не доцільно обмежуватися лише аналітичними показниками. Для формування системи ефективного моніторингу доцільно використовувати три групи індикаторів: аналітичного, динамічного і порівняльного характеру. Динамічні індикатори дадуть уявлення про зміни показників у часі. Їхня необхідність викликана тим, що відтворення є динамічним процесом, а отже, його аналіз неможливий без застосування індексів та інших видів динамічних величин. В свою чергу порівняльні індикатори

уможливають виявлення співвідношень між аналітичними показниками по сільськогосподарських підприємствах та господарюючих суб'єктах економіки в цілому, що дозволить оцінити глибину проблем відтворення в галузі. Такий методологічний підхід забезпечить одночасне вивчення стану, динаміки та порівняльної характеристики відтворення основних засобів у сільськогосподарських підприємствах.

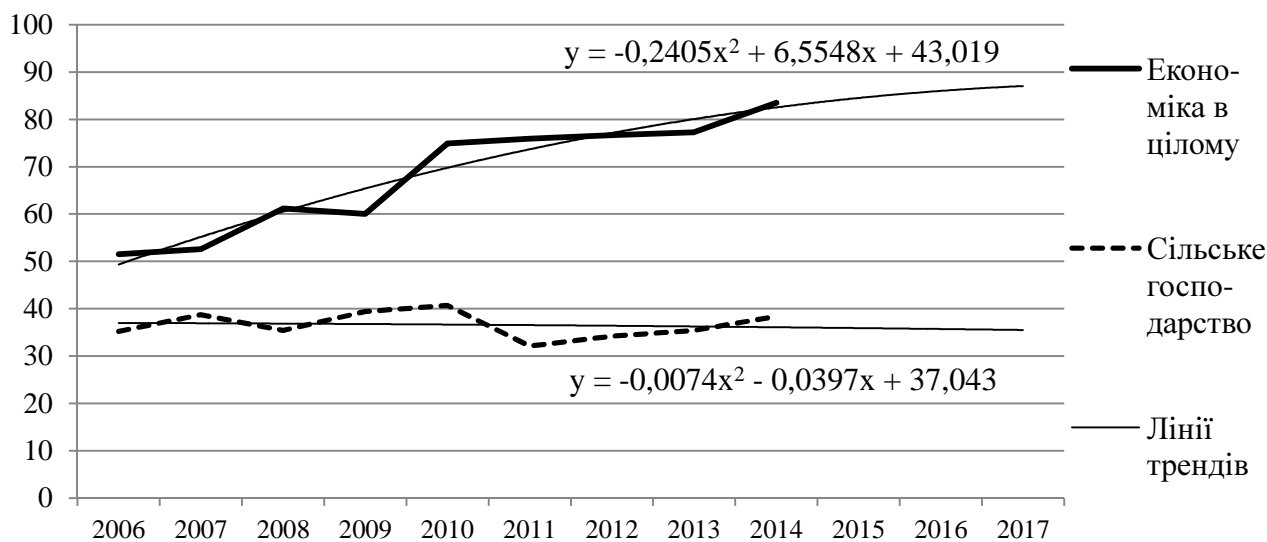


Рис. 1. Динаміка та прогноз рівнів зносу основних засобів в сільському господарстві порівняно з економікою, %

В якості динамічних індикаторів доцільно використовувати індекси зміни. Так, індекс зміни стану основного капіталу в сільськогосподарських підприємствах ($I_{озсг}$) слід обчислювати за формулою:

$$I_{озсг} = \frac{P_{озсг1}}{P_{озсг0}} \quad (1)$$

де $P_{озсг1}$ – рівень зносу основних засобів в сільськогосподарських підприємствах в аналізованому періоді;

$P_{озсг0}$ – рівень зносу основних засобів в сільськогосподарських підприємствах в періоді порівняння.

Індекс зміни стану основного капіталу в господарюючих суб'єктах економіки в цілому ($I_{озек}$) слід обчислювати аналогічним чином.

Порівняльний індекс стану основних засобів ($П_{оз}$) потрібно обчислювати за такою формулою:

$$П_{оз} = \frac{P_{озсг}}{P_{озек}} \quad (2)$$

Наведені вище індикатори дозволяють оцінити стан наявних основних засобів, його зміну в динаміці та порівняти з господарюючими суб'єктами в економіці. Їх оцінка у 2010–2014 рр. наведена в табл. 1.

Незважаючи на відносно задовільний порівняльний індекс – 0,45–0,46 у 2012–2014 рр. відбувається деяке погіршення стану основних засобів в сільському господарстві упродовж

останніх трьох років. Це підтверджує необхідність активізації відтворювальних процесів.

Таблиця 1. Порівняльна характеристика стану основних засобів в сільському господарстві й економіці в цілому

Показники	Роки				
	2010	2011	2012	2013	2014
Рівні зносу основних засобів, %: в сільському господарстві	40,7	32,1	34,2	35,4	38,4
в економіці	74,9	75,9	76,7	77,3	83,5
Індекси погіршення стану основних засобів: в сільському господарстві	1,03	0,79	1,07	1,04	1,08
в економіці	1,25	1,01	1,01	1,01	1,08
Порівняльний індекс стану основних засобів	0,54	0,42	0,45	0,46	0,46

Джерело: обчислено автором на підставі даних Державної служби статистики України [6]

Для оцінювання відтворення необхідно здійснювати моніторинг індикаторів інвестування, які дозволяють оцінити інтенсивність інвестиційних процесів та рівень забезпечення інвестиційних потреб на відтворення основних засобів. До означеної групи індикаторів відноситься індекс приросту капітальних інвестицій в основні засоби у сільськогосподарських підприємствах (Ini_{cs}), яких необхідно обчислювати за формулою:

$$Ini_{cs} = \frac{I_{cs1}}{I_{cs0}} \quad (3)$$

де I_{cs1} – сукупний обсяг капітальних інвестицій в основні засоби, вкладених сільськогосподарськими підприємствами в аналізованому періоді;

I_{cs0} – сукупний обсяг капітальних інвестицій в основні засоби, вкладених сільськогосподарськими підприємствами в періоді порівняння.

Аналогічно обчислюється індекс приросту капітальних інвестицій господарюючих суб'єктів в економіці в цілому (Ini_{ek}).

Порівняльний індекс інтенсивності інвестиційних процесів (III_i) слід визначати за формулою:

$$III_i = \frac{Ini_{cs}}{Ini_{ek}} \quad (4)$$

У разі, коли динамічні індекси приросту капітальних інвестицій в економіці та у сільськогосподарських підприємствах не досягають одиниці, це свідчить про наявність та поглиблення кризи відтворення. При чому, зниження порівняльного індексу свідчить про її посилення саме в сільськогосподарських підприємствах.

Нині відтворення основних засобів в сільському господарстві порівняно більш інтенсивне, ніж в економіці в цілому (табл. 2 і рис. 2).

В економіці в цілому упродовж останніх трьох років обсяги капітальних інвестицій в абсолютному вимірі скорочуються не зважаючи доволі на значний рівень інфляції – з 273,3 млрд. грн. у 2012 р. до 219,4 млрд. грн. у 2014 р. При цьому капітальні інвестиції в

сільському господарстві скорочуються значно повільніше. Це є, з одного боку, причиною, а, з іншого боку, наслідком досить високого рівня рентабельності й прибутковості сільськогосподарського виробництва. Якщо в економіці в середньому за рік відтворюється від 1,5 до 3,1 % основних засобів, то в сільському господарстві цей рівень зазвичай перевищує 10 %.

Таблиця 2. Рівень відтворення основних засобів в сільському господарстві порівняно з економікою в цілому

Показники	Роки				
	2010	2011	2012	2013	2014
Капітальні інвестицій, млрд. грн.: в сільському господарстві	10,8	16,1	18,6	18,2	18,4
в економіці в цілому	180,6	241,3	273,3	249,9	219,4
Усереднена частка капітальних інвестицій в основні засоби, %	96,17	96,11	96,93	95,81	96,63
Вартість основних засобів, млрд. грн.: в сільському господарстві	111,3	114,9	134,3	151,8	167,3
в економіці в цілому	6648,8	7397,0	9148,0	10401,3	13752,1
Річний рівень відтворення основних засобів, %: в сільському господарстві	9,34	13,50	13,40	11,47	10,62
в економіці в цілому	2,61	3,14	2,90	2,30	1,54
Індекс приросту інвестицій: в сільському господарстві	1,49	1,15	0,98	1,01	1,16
в економіці	1,34	1,13	0,91	0,88	1,19
Порівняльний індекс інтенсивності інвестиційних процесів	1,12	1,02	1,07	1,15	0,98

Джерело: обчислено на підставі даних Державної служби статистики України [6]

Індекси приросту інвестицій в сільському господарстві, за виключенням 2012 р., перевищували одиницю, а порівняльний індекс свідчить про те, що процес відтворення в галузі більш інтенсивний, ніж в економіці України в цілому.

Попри виявлену позитивну динаміку рівень відтворення основних засобів в сільськогосподарських підприємствах залишається не достатнім і не відповідає потребам галузі і товаровиробників.

Потрібно зауважити, що навіть у випадках, коли індекси приросту капітальних інвестицій відображають поступову активізацію інвестиційних процесів, рівень забезпеченості інвестиційних потреб суб'єктів господарювання та, зокрема, сільськогосподарських підприємств на відтворення основних засобів може залишатися незадовільним. Для його оцінювання необхідно використовувати показники рівня забезпеченості інвестиційних потреб. Індекси зміни цих показників сигналізують про посилення чи послаблення інвестиційної кризи відтворення, а порівняльний індекс інвестиційного забезпечення – про її гостроту в сільськогосподарських підприємствах

порівняно з економікою в цілому.

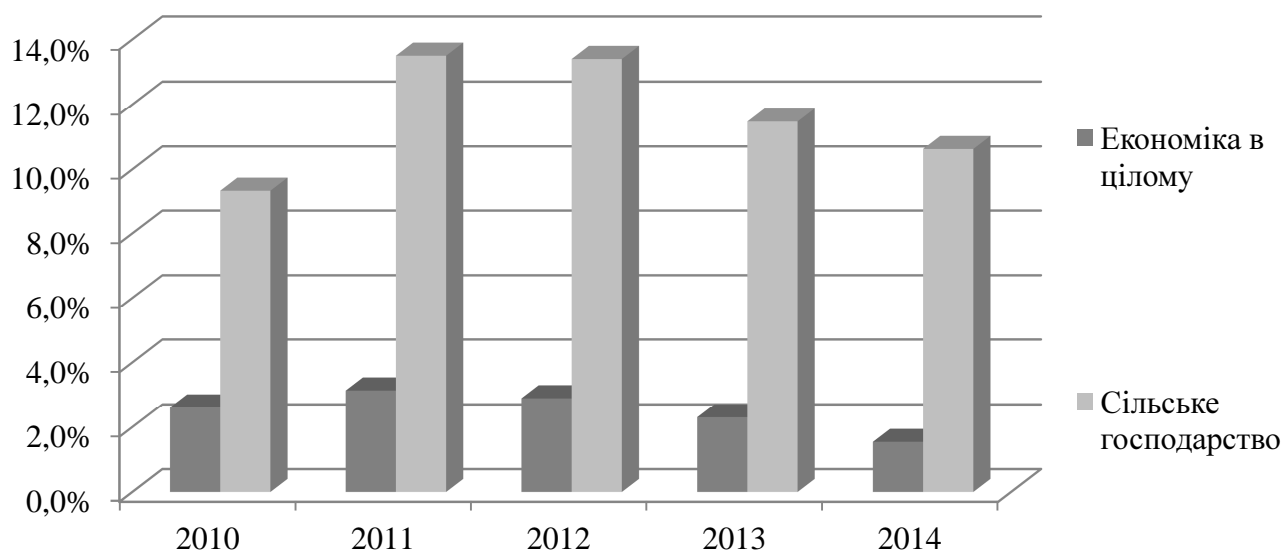


Рис. 2. Динаміка відтворення основних засобів в сільському господарстві порівняно з економікою, %

Відповідні індикатори обчислюються у наступний спосіб. Рівень забезпеченості інвестиційних потреб на відтворення основних засобів у сільськогосподарських підприємствах (Pin_{cz}):

$$Pin_{cz} = \frac{I_{cz}}{III_{cz}} \quad (5)$$

де I_{cz} – сукупний обсяг капітальних інвестицій, фактично вкладених у відтворення основних засобів сільськогосподарських підприємства в аналізованому періоді;

III_{cz} – розрахункова потреба у капітальних інвестиціях у відтворення основних засобів сільськогосподарських підприємства в аналізованому періоді.

Аналогічно визначають рівень забезпеченості інвестиційних потреб на відтворення в економіці (Pin_{ek}).

Індекс зміни рівня інвестиційного забезпечення відтворення основних засобів у сільськогосподарських підприємствах (Iiz_{cz}) потрібно обчислювати за формулою:

$$Iiz_{cz} = \frac{Pin_{cz1}}{Pin_{cz0}} \quad (6)$$

де Pin_{cz1} – рівень забезпеченості інвестиційних потреб на відтворення основних засобів у сільськогосподарських підприємствах в аналізованому періоді;

Pin_{cz0} – рівень забезпеченості інвестиційних потреб на відтворення основних засобів у сільськогосподарських підприємствах в періоді порівняння.

Подібним чином слід обчислювати індекс зміни рівня інвестиційного забезпечення відтворення в економіці в цілому (Iiz_{ek}).

Порівняльний індекс інвестиційного забезпечення ($IIIiz$) обчислюється за формулою:

$$IIIiz = \frac{Iiz_{cz}}{Iiz_{ek}} \quad (7)$$

Внаслідок об'єктивних причин визначення і оцінювання інвестиційних потреб на відтворення основних засобів як у сільськогосподарських підприємствах, так і в економіці в цілому нині ускладнене. Проте, зважаючи на наукову і практичну значимість даних показників, визначення інвестиційних потреб має стати предметом подальших наукових досліджень.

Висновок. Моніторинг процесів відтворення основних засобів в сільськогосподарських підприємствах має ґрунтуватися на використанні трьох груп індикаторів аналітичного, динамічного і порівняльного характеру. Такий методологічний підхід забезпечить одночасне вивчення стану, динаміки та порівняльної характеристики відтворювальних процесів. В якості основних оціночних індикаторів доцільно використовувати динамічні та порівняльні індекси зміни стану основного капіталу, індекси приросту капітальних інвестицій в основні засоби, порівняльний індекс інтенсивності інвестиційних процесів, показники забезпеченості інвестиційних потреб на відтворення основних засобів, їх динаміки та порівняльної характеристики.

У процесі аналізу виявлено, що нині процеси відтворення в сільському господарстві більш інтенсивні порівняно з економікою в цілому. Попри це відтворення основних засобів залишається не достатнім і не відповідає потребам галузі і товаровиробників.

Перспективи подальших наукових розвідок у даному напрямку полягають у доцільності виявлення та оцінки сучасних інвестиційних потреб сільськогосподарських підприємств та економіки в цілому на відтворювальні цілі, а також в обчисленні й аналізі аналітичних, динамічних і порівняльних індикаторів інвестиційного забезпечення відтворення основних засобів у сільськогосподарських підприємствах.

1. *Організаційно-економічна модернізація аграрної сфери: наукова доповідь / За ред. акад. НААН П. Т. Саблука. – К.: ННЦ ІАЕ, 2011.*

2. *Андрійчук В. Г. Капіталізація сільського господарства: стан та економічне регулювання розвитку: монографія / В. Г. Андрійчук. – Ніжин: ТОВ «Вид-во «Аспект-Поліграф», 2007.*

3. *Підлісецький Г. М. Підвищення рівня фондооснащеності аграрного виробництва як основа зростання його ефективності / Г. М. Підлісецький, М. М. Моголова // Економіка АПК. – 2009. – № 12.*

4. *Білоусько Я. К. Удосконалення техніко-технологічного оснащення аграрного виробництва / Я. К. Білоусько, В. Л. Товстомят. – К.: ННЦ ІАЕ, 2012.*

5. *Череп А. В. Ефективність використання основних фондів підприємства / А. В. Череп, А. А. Клименко // Держава та регіони. Серія: Економіка та підприємництво. - 2009. - № 6.*

6. *Офіційний сайт Державної служби статистики України [Електронний ресурс]. – Режим доступу: <http://www.ukrstat.gov.ua>.*

Стаття надійшла до редколегії 20.02.2016 р.