

УДК 658.114

DOI: <https://doi.org/10.32782/2415-8801/2021-5.13>

Петрова І.П.

кандидат економічних наук,
старший науковий співробітник
відділу проблем регуляторної політики і розвитку підприємництва,
Інститут економіки промисловості Національної академії наук України

ІННОВАЦІЙНИЙ ЛАНДШАФТ ЯК ФОРМА ПУБЛІЧНО-ПРИВАТНОГО ПАРТНЕРСТВА ¹

У статті охарактеризовано інноваційний ландшафт як форму публічно-приватного партнерства, визначено наявні економічні надбання щодо трактування інноваційних ландшафтів. Виявлено, що в основі формування інноваційних ландшафтів лежать партнерські взаємозв'язки між економічними агентами. Визначено, що інноваційний ландшафт на основі публічно-приватного партнерства дасть змогу інтегрувати зусилля держави, бізнесу, науки та освіти щодо вироблення спільного бачення перспектив інноваційного розвитку, а також формування та реалізації перспективних програм досліджень та розробок. Проаналізовано основні елементи публічно-приватного партнерства у сфері освіти й науки, наведено основні ознаки інноваційних ландшафтів на засадах публічно-приватного партнерства, такі як взаємні цілі у сфері спільних інтересів; спільне вирішення загальних проблем; рівноправність; добровільна участь; об'єднання ресурсів, інформації для досягнення спільних цілей; тривалий термін взаємодії; специфічні форми розподілу відповідальності та ризиків між учасниками-партнерами; реалізація партнерських відносин в умовах конкурентного середовища.

Ключові слова: інноваційний ландшафт, публічно-приватне партнерство, бізнес, наука, освіта.

INNOVATIVE LANDSCAPE AS A FORM OF PUBLIC-PRIVATE PARTNERSHIP

Petrova Iryna

Institute of Industrial Economics of National Academy of Sciences of Ukraine

The article examines the innovative landscape as a form of public-private partnership. The existing economic achievements in the interpretation of innovative landscapes are studied. It has been found that the formation of innovative landscapes is based on partnerships between economic agents. Cooperation and integration of science, education and business becomes possible provided that the interests, goals and objectives of the interacting parties are consistent. The principle of uniting the three entities on the basis of partnership determines the conditions for reconciling the interests of economic agents, coordination of their activities, exchange and distribution of resources: business is focused primarily on profit, while science is primarily interested in creating new knowledge and education for the training of qualified specialists. It is determined that the innovation landscape on the basis of public-private partnership will integrate the efforts of the state, business, science and education to develop a common vision of prospects for innovative development, as well as the

¹ Роботу виконано за рахунок бюджетних коштів МОН України, наданих на виконання науково-дослідного проєкту «Інноваційна складова безпеки сталого розвитку старопромислових регіонів України: стратегічні напрями інституційного забезпечення і трансферу технологій в інноваційних ландшафтах»

formation and implementation of promising research and development programs. The main elements of public-private partnership in the field of education and science are analyzed. The main features of innovative landscapes on the basis of public-private partnership are given: mutual goals in the field of common interests; joint solution of common problems; equality; voluntary participation; pooling resources, information to achieve common goals; long term of interaction; specific forms of distribution of responsibilities and risks between partner participants; the implementation of partnerships takes place in a competitive environment. The formation of the innovation landscape is to create a partnership between the state, science, education and business, which could act as a favorable environment for the emergence and development of innovation. The key areas for the formation of innovative landscapes are the implementation of programs for the development of innovative activities; formation of new forms of territorial organization; increasing the activity of scientific and educational institutions; development of models and mechanisms to stimulate partnerships between business, research and educational institutions; stimulating the formation of new sectors of the economy; improving the efficiency of education and training.

Keywords: *innovation landscape, public-private partnership, business, science, education.*

Постановка проблеми. Досягнення цілей сталого розвитку, модернізація економіки на засадах смарт-спеціалізації старопромислових регіонів припускають вибудовування ефективних механізмів взаємодії держави, науки, освіти та бізнесу на засадах партнерства, що спрямовані на координацію зусиль усіх сторін під час вироблення концепції інноваційного ландшафту. Концепція інноваційного ландшафту потребує створення максимально сприятливих умов для бізнесу, підвищення конкурентоспроможності та інвестиційної привабливості підприємств, оскільки саме бізнес є основною рушійною силою економічного розвитку. При цьому держава може створити необхідні умови та стимули для розвитку бізнесу.

Аналіз останніх досліджень і публікацій. Узгаляння наукової літератури з питань інноваційних ландшафтів свідчить про те, що зарубіжними та вітчизняними вченими приділяється значна увага дослідженню теорії інноваційного ландшафту (N. Gilbert, A. Pyka, P. Ahrweiler [1], M.B. Басов, В.М. Мініна [2]); формуванню технологічних ландшафтів інновацій (L. Fleming, O. Sorenson [3], L. Pittaway, M. Robertson, K. Munir, D. Denyer, A. Neely [4], V. Ross, A. Kleingeld, L. Lorenzen [5]); дослідженню інноваційного ландшафту в контексті сталого розвитку регіону (В.А. Омеляненко [6]).

Однак, незважаючи на широкий спектр досліджень за наведеною тематикою, нині залишаються недостатньо вивченими напрями та форми взаємодії держави, науки, освіти та бізнесу в концепції інноваційного ландшафту на засадах публічно-приватного партнерства.

Постановка завдання. Метою роботи є обґрунтування інноваційних ландшафтів як форми взаємодії держави, науки, освіти й бізнесу на засадах публічно-приватного партнерства.

Виклад основного матеріалу дослідження. У науковій літературі під «інноваційним ландшафтом» розуміють простір для створення інновацій на основі кооперації та інтеграції організацій науки, освіти і бізнесу як рівних партнерів, і його рамки визначаються межами інтегрованих структур знань, культури, обміну ресурсами та інформацією, а його розвиток – механізмами мережевої взаємодії» [1; 2].

Практика взаємодії наукових організацій, університетів та бізнесу свідчить про посилення тенденції до їх інтеграції. Підтвердженням цього є зростання різноманітних форм інтеграції на основі технопарків, наукових парків, технополісів. Погоджуємось із тезою В.А. Омеляненка про те, що «інноваційний ландшафт

варто розглядати на регіональному рівні та рівні територій як форму соціально-економічної організації та інтеграційну сукупність базових параметрів локальної інноваційної системи в контексті її впливу на сталий розвиток з урахуванням наявних ресурсів і стратегії розвитку» [6], адже національні (локальні) інноваційні системи різних країн мають риси, характерні для інноваційного ландшафту [7]. Наприклад, у Німеччині дослідні установи, університети та промисловість перебувають у партнерстві за мережовим принципом за відсутності будь-якого центрального механізму, що регулює взаємодії між ними [8]. У Фінляндії основний акцент на рівні державного управління робиться на налагодженні зовнішніх і внутрішніх мережових зв'язків, сприятливого для партнерства науки, освіти та бізнесу задля створення інновацій [9].

Кооперація та інтеграція науки, освіти та бізнесу стає можливою за умови узгодженості інтересів, цілей та завдань взаємодіючих сторін. Це дає змогу зблизити організації, що належать до різних сфер, та підвищити ефективність взаємодії. Принцип об'єднання трьох суб'єктів на основі партнерства визначає умови для узгодження інтересів економічних агентів, координації їх діяльності, обміну та розподілу ресурсів. При цьому партнери, що входять в інноваційний ландшафт, мають свої цілі. Так, бізнес орієнтований перш за все на одержання прибутку, тоді як наука насамперед зацікавлена у створенні нових знань, а освіта націлена на підготовку кваліфікованих фахівців. Роль держави, яка формує інфраструктурні та інституціональні основи мережевої взаємодії на засадах партнерства, полягає у створенні сприятливих умов цієї діяльності.

Як засвідчує зарубіжний досвід [8; 9], для зменшення та налагодження зв'язків між різними суб'єктами в інноваційному ландшафті використовують партнерські відносини. Не випадково саме партнерські зв'язки вважаються найбільш сприятливими для становлення та розвитку інновацій. Формування інноваційних ландшафтів на засадах партнерства всіх учасників продиктовано потребою в ефективних інтеграційних і комунікаційних майданчиках взаємодії університетської та академічної науки виробництва, на основі яких може здійснюватися розширення науково-виробничої кооперації, спектру можливих напрямів технологічної модернізації економіки країни та появи виробництва нової спеціалізації.

На рис. 1 представлено особливості публічно-приватного партнерства у сфері науки та освіти.

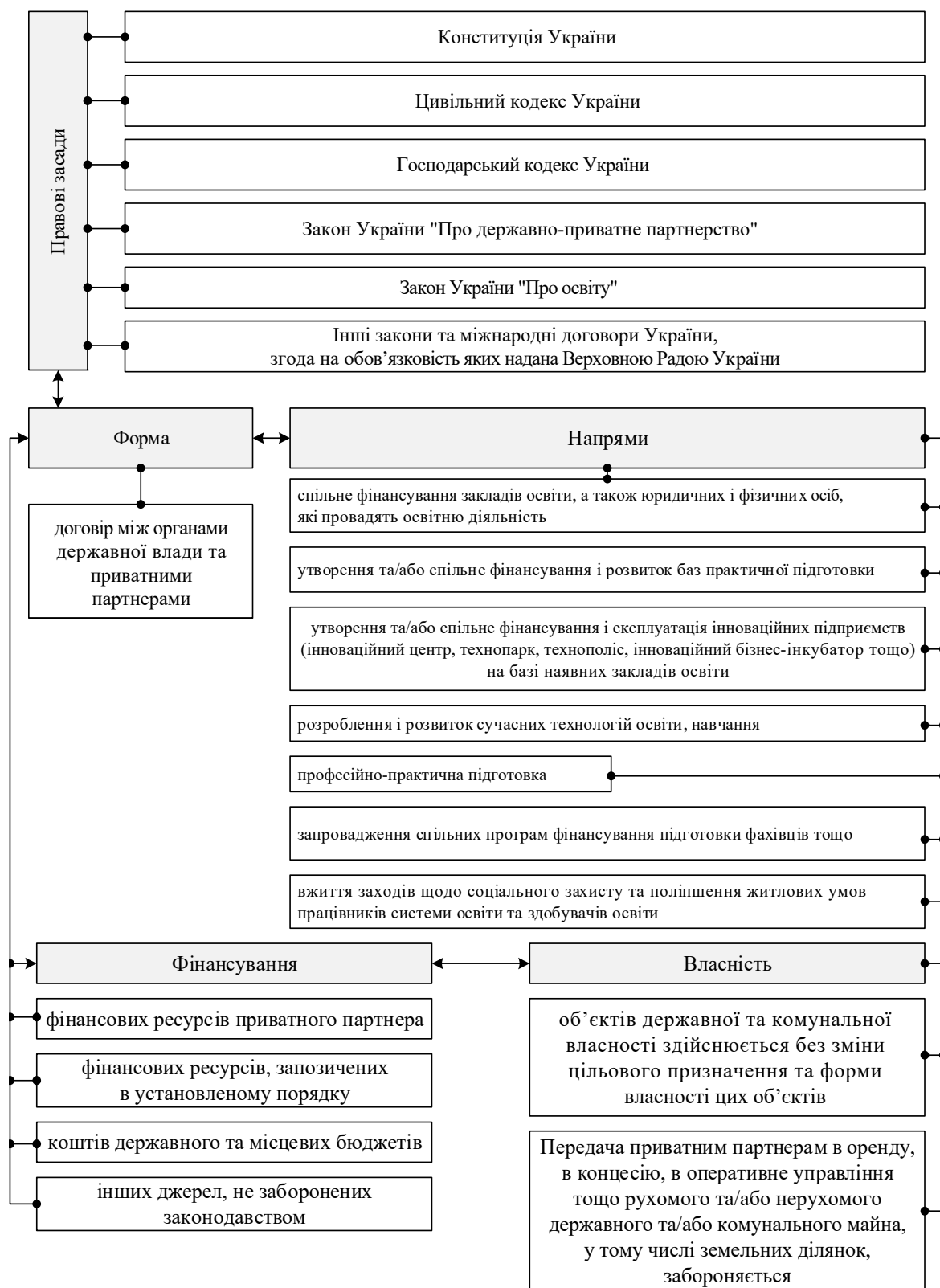


Рис. 1. Публічно-приватне партнерство у сфері науки і освіти України

Джерело: складено за даними джерела [10]

Основними засадами, на підставі яких здійснюється публічно-приватне партнерство, є рівність перед законом держави та приватного сектору; заборона будь-якої дискримінації прав державних чи приватних суб'єктів; узгодження інтересів держави та бізнесу задля отримання

взаємної вигоди; забезпечення вищої ефективності діяльності, ніж у разі здійснення такої діяльності державним партнером без залучення приватного партнера; незмінність протягом усього строку дії договору цільового призначення та форми власності об'єктів, що

перебувають у державній або комунальній власності чи належать Автономній Республіці Крим, переданих приватному партнеру; визнання державними та приватними партнерами прав і обов'язків, передбачених законодавством України та визначених умовами договору, укладеного у рамках державно-приватного партнерства; справедливий розподіл між державним та приватним партнерами ризиків, пов'язаних з виконанням договорів, укладених у рамках державно-приватного партнерства; визначення приватного партнера на конкурсних засадах, крім випадків, установлених законом [10].

Ознаками публічно-приватного партнерства є створення та/або будівництво (нове будівництво, реконструкція, реставрація, капітальний ремонт та технічне переоснащення) об'єкта публічно-приватного партнерства та/або управління (користування, експлуатація, технічне обслуговування) таким об'єктом; довготривалість відносин (від 5 до 50 років); передача приватному партнеру частини ризиків у процесі здійснення публічно-приватного партнерства; внесення приватним партнером інвестицій в об'єкт партнерства [10].

Ці ознаки дали змогу визначити такі основні риси інноваційного ландшафту як форми публічно-приватного партнерства:

- взаємні цілі у сфері спільних інтересів;
- спільне вирішення загальних проблем;
- рівноправність;
- добровільна участь;
- об'єднання ресурсів, інформації для досягнення спільних цілей;

- тривалий термін взаємодії;
- специфічні форми розподілу відповідальності та ризиків між учасниками-партнерами;
- реалізація партнерських відносин в умовах конкурентного середовища.

Інноваційні ландшафти у формі публічно-приватного партнерства доцільно формувати за наявності таких проблем:

- чисельність потенційних учасників, які зацікавлені у її формуванні, а також необхідність забезпечення перспектив технологічної модернізації та формування форм партнерства бізнесу, науки, освіти й держави;
- слабка структурованість інтересів бізнесу у розробленні та впровадженні нових технологій і підготовці кадрів;
- необхідності досліджень для розроблення перспективних технологій, реалізації інноваційних проєктів.

Висновки з проведеного дослідження. Формування інноваційного ландшафту полягає у створенні партнерської взаємодії держави, науки, освіти та бізнесу для зародження та розвитку інновацій. Ключовими напрямками щодо формування інноваційних ландшафтів є реалізація програм розвитку інноваційної діяльності; формування нових форм територіальної організації; підвищення активності наукових та освітніх установ; розроблення моделей та механізмів стимулювання партнерства бізнесу, наукових та освітніх установ; стимулювання появи нових галузей економіки; підвищення ефективності навчання та підготовки кадрів.

Список використаних джерел:

1. Gilbert N., Pyka A., Ahrweiler P. Innovation networks – a simulation approach. *Journal of Artificial Societies and Social Simulation*. 2001. Vol. 4 (3). URL: https://www.researchgate.net/publication/5140302_Innovation_Networks_-_a_Simulation_Approach.
2. Басов Н.В., Минина В.М. Инновационный ландшафт: от метафоры к научной категории. *Инновации*. 2014. № 7 (189). С. 20–26.
3. Fleming L., Sorenson O. Navigating the technology landscape of innovation. *Image*. 2012. № 2. P. 5–9.
4. Pittaway L., Robertson M., Munir K., Denyer D., Neely A. Networking and innovation: a systematic review of the evidence. *International Journal of Management Reviews*. 2004. № 5–6 (3–4). P. 1–14.
5. Ross V., Kleingeld A., Lorenzen L. A topographical map of the innovation landscape. *The Innovation Journal: The Public Sector Innovation. Journal*. 2004. № 9 (2). P. 10–15.
6. Омеляненко В.А. Концептуалізація інноваційного ландшафту в контексті сталого розвитку регіону. *Проблеми економіки*. 2021. № 1 (47). С. 52–57.
7. Басов Н.В. Элементы стратегического управления интегративным комплексом «наука – образование – бизнес» в инновационном ландшафте. *Вестник Санкт-Петербургского университета*. 2011. Сер. 12. Вып. 1. С. 139–153.
8. Фадеева В.В. Национальная инновационная система Германии. 2002. URL: https://up-pro.ru/library/innovations/national_innovative_organizations/национальная-инн (дата звернення: 31.10.2021).
9. Силкина Е.В. Направления государственной инновационной политики различных стран мира. 2006. URL: <http://belisa.org.by> (дата звернення: 31.10.2021).
10. Про державно-приватне партнерство : Закон України від 1 липня 2010 р. № 2404-VI (редакція від 25 жовтня 2020 р.). URL: <https://zakon.rada.gov.ua/laws/show/2404-17#Text> (дата звернення: 31.10.2021).

References:

1. Gilbert N., Pyka A., Ahrweiler P. (2001) Innovation networks – a simulation approach. *Journal of Artificial Societies and Social Simulation*. Vol. 4 (3). URL: https://www.researchgate.net/publication/5140302_Innovation_Networks_-_a_Simulation_Approach (accessed 31 October 2021).
2. Basov N.V., Minina V.M. (2014) Innovatsionnyy landshaft: ot metafory k nauchnoy kategorii [Innovation landscape: from metaphor to scientific category]. *Innovatsii*, no. 7 (189), pp. 20–26. (in Russian)
3. Fleming L., Sorenson O. (2012). Navigating the technology landscape of innovation. *Image*, no. 2, pp. 5–9. (in English)
4. Pittaway L., Robertson M., Munir K., Denyer D., Neely A. (2004) Networking and innovation: a systematic review of the evidence. *International Journal of Management Reviews*, no. 5–6 (3–4), pp. 1–14. (in English)
5. Ross V., Kleingeld A., Lorenzen L. (2004) A topographical map of the innovation landscape. *The Innovation Journal: The Public Sector Innovation. Journal*, no. 9 (2), pp. 10–15. (in English)

6. Omelianenko V.A. (2021) Kontseptualizatsiia innovatsiinoho landshaftu v konteksti staloho rozvytku rehionu [Conceptualization of innovation landscape within the sustainable development of a region]. *Problemy ekonomiky*, no. 1 (47), pp. 52–57. (in Ukrainian)
7. Basov N.V. (2011) Elementy strategicheskogo upravleniya integrativnym kompleksom “nauka – obrazovanie – biznes” v innovatsionnom landshafte [Elements of strategic management of the integrative complex “science – education – business” in the innovation landscape]. *Vestnik Sankt-Peterburgskogo universiteta*. Ser. 12. Vyp. 1, pp. 139–153. (in Russian)
8. Fadeeva V.V. (2002) Natsional'naya innovatsionnaya sistema Germanii. Available at: https://up-pro.ru/library/innovations/national_innovative_organizations/nacyonalnaja-inn (accessed 31 October 2021).
9. Silkina E.V. (2006) Napravleniya gosudarstvennoy innovatsionnoy politiki razlichnykh stran mira. Available at: <http://belisa.org.by> (accessed 31 October 2021).
10. Pro derzhavno-pryvatne partnerstvo: Zakon Ukrainy vid 1 lypnia 2010 r. № 2404-VI (redaktsiia vid 25.10.2020). Available at: <https://zakon.rada.gov.ua/laws/show/2404-17#Text> (accessed 31 October 2021).

E-mail: msirynapetrova@gmail.com